

VIAJES DE AUTOR

15 al 29 de septiembre

EL CRECIENTE FÉRTIL Y LA MESOPOTAMIA TURCA ENTRE LOS RÍOS ÉUFRATES Y TIGRIS Y EL MONTE ARARAT

con Aitor Basterra



Invitación al viaje

Queridos Clientes y Amigos,

La amplia llanura fluvial en forma de abanico de los ríos Tigris y Éufrates, bordeada por las montañas de donde proceden sus aguas, es el lugar más exótico de Turquía, sembrado de pueblos dorados de influencia árabe y cristiana siríaca y con una población mayoritariamente kurda.

Göbekli Tepe fue nombrado por los lugareños, y, de acuerdo con Soler, significa "colina panzuda". Dicho lugar es un yacimiento ubicado en lo alto de una loma de piedra caliza, a unos 14 kilómetros de la ciudad Sanliurfa, antigua Urfa. En este yacimiento de 90,000 metros cuadrados de extensión, se encontraron grandes pilares de piedra, con una altura de 5.5 metros, que contenían finos tallados con bajorrelieves de formas humanas (algunos sin cabeza) y de animales como gacelas, serpientes, zorros, escorpiones, jabalíes, entre otros. Dichos pilares de piedra impresionaron a los arqueólogos, dado que se estima que datan en torno a 9000-7500 a.C., es decir, en los inicios del Neolítico.

El recorrido hacia las espectaculares tumbas del Reino de Comagene en el monte Nemrut será emocionante, pero habrá otros lugares menos conocidos que evocarán una belleza abrumadora.

Según el historiador judío Flavio Josefo en el país de Charan se encuentran los restos del arca donde Noé sobrevivió al diluvio. Fausto de Bizancio, un comentarista armenio, aplicó por primera vez a finales de la antigüedad el nombre Ararat a una montaña concreta, asociándola indefectiblemente con el Arca de Noé.

Un cordial saludo,

Aitor Basterra

Guia-conferenciante

Mundo Amigo | Viajes de Autor



Guiado por: Aitor Basterra

De formación clásica, alterné mi etapa como profesor de Lenguas Clásicas en los años 90 con la organización de viajes de estudiantes por Europa, además de iniciar un largo periplo para conocer lugares a lo largo de todo el mundo. Llegué a Estambul en el año 2001, el famoso día de las Torres Gemelas, para colaborar como profesor de español en el recién inaugurado Instituto Cervantes de la antigua Constantinopla.

Empecé a imaginar rutas posibles y otras no tanto por toda Turquía y sus países limítrofes, así a mi regreso a Madrid, comencé a colaborar con Viajes Mundo Amigo en el diseño de viajes. Me considero un gestor de viajes, creando rutas e intentando buscar los sitios más interesantes y colaborando con aquellos guías locales que conocen mejor sus ciudades y regiones.

Los Imprescindibles

- Los Mosaicos de Zeugma
- Ciudades sumergidas en el río Éufrates
- Göbekli Tepe: la sorprendente complejidad geométrica del templo más antiguo del mundo
- Nemrut Dagi, la montaña turca de un rey que quiso ser Dios
- Diyarbakir, una ciudad que hospedó a 33 civilizaciones a lo largo de la historia
- Mardin, la Ciudad de Color Miel
- Tur Abdin: refugiados en su propia tierra, los cristianos que todavía rezan en arameo
- El Reino Urartu: una civilización que reformó la geografía a través de agua
- El arca, Noé y el monte Ararat
- Ani, la capital perdida de la Armenia medieval



El Creciente Fértil y la Mesopotamia Turca entre los Ríos Éufrates y Tigris y el Monte Ararat

15 al 29 de septiembre

Madrid-Gaziantep: Rumbo a Turquía del Este

Domingo, 15 de septiembre

P.M.

Presentación en el aeropuerto Adolfo Suárez Madrid-Barajas. Vuelo con escala en Estambul y llegada a Gaziantep. Alojamiento en Gaziantep.

Gaziantep. Antep y los mosaicos de Zeugma

Lunes, 16 de septiembre

A.M.

Desayuno. Gaziantep es la ciudad más desarrollada del este del país, además de una de las más antiguas, con una historia que se remonta a los hititas. Es además la principal zona de cultivo de pistacho de Turquía y sus pastelerías elaboran el mejor baklava del país, pero sobre todo es una de las capitales culturales turcas más importantes por la calidad de sus museos. En el año 2011 se inauguró el extraordinario Museo de los Mosaicos de Zeugma, recientemente ampliado, exhibe más de dos mil metros cuadrados de mosaicos.

P.M.

El nuevo Museo Arqueológico presenta una estupenda colección dispuesta en orden cronológico donde destacan los objetos del reino de Urartu o del imperio neo-hitita de Karkemish, famosa por ser el lugar de la importante batalla de Karkemish entre babilonios y egipcios, mencionada en la Biblia. Alojamiento en Gaziantep.

Ciudades sumergidas en el río Éufrates. Sanliurfa, la ciudad sagrada de Abraham

Martes, 17 de septiembre

A.M.

Desayuno. La antigua Zeugma era una de las ciudades más importantes del reino de Comagene. En el año 1992 se iniciaron excavaciones arqueológicas en la zona, aceleradas por la construcción de una presa hidrológica que, en el año 2000, dejó bajo las aguas una vasta área, muy rica en yacimientos arqueológicos. La antigua ciudad, situada en una zona bisagra del imperio de Seleuco, estaba destinada a controlar el paso del Éufrates de la gran ruta que unía la capital, Antioquía, y el Mediterráneo, con Mesopotamia y Asia. Halfeti se encuentra en la orilla izquierda del río Éufrates: un

agradable paseo por el río es una oportunidad para conocer el cañón y la panorámica de Rumkale.

P.M.

Urfa es una de las ciudades más antiguas del mundo, sus habitantes desarrollaron el poderoso Estado Hurrita, y durante el periodo de Alejandro Magno pasó a denominarse Edesa, siendo la capital de Seleuco, y para completar, durante el siglo XX, se le dio el apelativo de Sanliurfa (Gloriosa Urfa). El complejo de madrazas y mezquitas del Dergah, la cueva de Abraham y los estanques del Gölbasi aluden a la lucha de Abraham contra el rey asirio Nemrod por destruir a los dioses paganos; estos lugares santos hacen de esta ciudad un gran centro de peregrinación, ciudad de profetas, una mezcla de gentes e idiomas que mezclan turco, árabe y kurdo en uno de los bazares cubiertos más auténticos de Turquía. Alojamiento en Sanliurfa.

más Mundo Amigo

Viajes de Autor | Viajarte | Viajes Musicales



24-26.5 CAMERATA MATADOR

La Rioja Festival. Mayo Musical en Soto de Cameros, San Millán de la Cogolla, Logroño y Ezcaray | Juan Lucas

5-13.10 Las Islas Griegas del Norte del Mar Egeo: Lesbos, Quíos, Samos y Patmos | Aitor Basterra

22.11-7.12 Perú. Caminando hacia Tahuantinsuyo, el Gran Imperio Inca | Carlos Liria

12-15.12 Mercados Navideños en Alsacia | Victoriano Sánchez

26.12 -8.1 Fin de Año en Filipinas | Mikel González



El Creciente Fértil y Göbekli Tepe: ¿el santuario más antiguo de la historia de la humanidad?

Miércoles, 18 de septiembre

A.M.

Desayuno. Göbekli Tepe es considerado el lugar de culto más antiguo del mundo hasta ahora descubierto, construido por cazadores-recolectores en el X milenio a.C. antes de que comenzara la sedentarización. Es un lugar único no sólo por sus dimensiones, sino también por la existencia de numerosas capillas columnadas pegadas unas a otras que nos remiten al Paraíso bíblico de Adán y Eva. Karahan Tepe ha sido recientemente excavado, no es tan impresionante como Göbekli Tepe, pero este yacimiento prehistórico podría reescribir el pasado humano: y ahora sí, quizás podríamos decir: ¿es el primer santuario de la historia? Hasta ahora sí, hasta que descubran y excaven otro "tepe", dentro del ambicioso proyecto Taş Tepeler "Colinas pedregosas", un área de tierras altas en la región de Anatolia Suroriental, cerca de la ciudad de Şanlıurfa. Los obeliscos son característicos del Neolítico precerámico en la región. Parece que estos asentamientos estaban cubiertos de tierra y abandonados, y todos parecían haber desaparecido al final

del período Neolítico precerámico B. En el Génesis se habla de cómo Abraham, su mujer Sara y su hijo Lot camino de Canán, se quedaron en Harran; además fue un centro famoso de culto a Sin, dios de la luna. El Cilindro de Nabonido (Museo Británico de Londres) es un texto extenso en el cual Nabonido (556-539 a.C.), último rey del Imperio neobabilónico, describe las reparaciones del santuario del dios lunar Sin en Harrán, ciudad antiquísima que durante los primeros tiempos de la islamización fue un importante centro caravanero y de difusión de la cultura. Numerosos eruditos se educaron en la Universidad de Harrán, una de las primeras del mundo islámico. Alojamiento en Sanliurfa.

El hombre de Urfa: ¿la estatua más antigua de la Humanidad? Los mosaicos de Haleplibahçe. Rumbo al monte Nemrut

Jueves, 19 de septiembre

A.M.

Desayuno. El novedoso y enorme complejo del Museo Arqueológico: uno de los objetos singulares más destacados es el hombre de Balıklıgöl o Urfa, que se estima que es la escultura de tamaño real más antigua de la historia. Los relieves de animales descubiertos en las excavaciones en Göbekli Tepe figuran entre las obras más cruciales de este museo. Estos patrimonios culturales datados del período entre 9600 y 8200 a.C., se formaron con la maestría aplicada sobre la caliza. El hecho de que sean muy notables los detalles como uñas y dientes en los relieves de animales son la prueba abierta del esmero mostrado en la creación de estas obras.

P.M.

En el mismo complejo se encuentra el Museo Haleplibahçe Mosaik, que reúne, como el Museo de Gaziantep,

una de las mejores colecciones de mosaicos del mundo, donde destaca el mosaico de Orfeo, devuelto por el Dallas Art Museum en 2012. El espacio central es el lugar real de una suntuosa villa romana de la antigua Edesa, la escena del mosaico de las amazonas cazadoras muestra la perfección de este arte. Después de visitar los museos de Urfa, pondremos rumbo al monte Nemrut. Antíoco I resultó muy útil a los romanos. Cuando accedió al reinado en el año 64 a.C., firmó un pacto de no agresión con Roma y se convirtió en el estado-bisagra que frenaba el avance de los partos, con quienes también mantenía relaciones amistosas. Decidió que era tan importante como los dioses y que debía saberlo la humanidad por el resto de los siglos. Alojamiento en Nemrut-Kahta.

El monte Nemrut y el reino de Comagene. Del río Éufrates al río Tigris

Viernes, 20 de septiembre

A.M.

Desayuno. Intentaremos evitar las hordas ruidosas de turistas que acuden al amanecer al monte Nemrut, pero nos levantaremos pronto para intentar evitar también los numerosos grupos de visitantes que acuden después. El montículo artificial de Karakus se creó para enterrar a las mujeres de la realeza de Comagene. El puente romano de Cendere fue construido en honor de Septimio Severo, la antigua capital del reino, Arsameia, donde se encuentra el hermoso relieve en piedra intacto que representa al fundador de Comagene, Mitridates I dando la mano a Heracles.

P.M.

Finalmente se llega a la cumbre del monte Nemrut, donde aparecerá el gran túmulo funerario cónico y las grandes cabezas de los reyes de la dinastía. El monte Nemrut alberga los vestigios de una de las más ambiciosas construcciones de la época helenística, el mausoleo del rey

Antíoco I, que ocupó entre los años 69 y 34 a.C. el trono de Comagene, un reino creado al norte de Siria y el Éufrates tras el desmembramiento del imperio de Alejandro el Magno. El doble origen de la cultura y el arte de este reino lo corroboran tanto el sincretismo del panteón de sus dioses como el linaje greco-persa de sus soberanos. Por la tarde, nos acercaremos a Diyarbakir, la ciudad kurda más importante, donde Oriente esté más presente. El puente de los diez ojos sobre el río Tigris data del siglo XI y es junto a las murallas de basalto el monumento más representativo de la ciudad. Alojamiento en Diyarbakir.

Las murallas de basalto de Diyarbakir

Sábado, 21 de septiembre

A.M.

Desayuno. El mayor atractivo de la ciudad de Diyarbakir lo compone el enorme circuito de murallas de basalto negro (6 km de longitud con 72 baluartes y torres), que posiblemente datan de época romana, aunque las que se ven en la actualidad son bizantinas. El área que rodea a Diyarbakir ha sido habitada desde la Edad de Piedra, hecho comprobado por los múltiples restos encontrados en el complejo cavernario cercano de Hilar. El sitio del periodo Neolítico tardío de Çayönü data de hace casi 10 000 años y los restos de



las excavaciones están expuestas en el Museo de Diyarbakir, un museo pequeño, una joya desconocida.

P.M.

La Gran Mezquita de Diyarbakir fue construida por el sultán turco-seelyúcida Malik Shah en el siglo XI, es una de las mezquitas más antiguas y bellas de Turquía, fue construida alternando columnas de basalto negro y caliza blanca. Alojamiento en Mardin.

Mardin, la ciudad de color miel. Del monasterio siríaco del Azafrán a Dara, la antigua ciudad de Darío

Domingo, 22 de septiembre

A.M.

Desayuno. Mardin está coronada por un castillo que domina las enormes llanuras doradas de Mesopotamia. En el bazar todavía se pueden ver burros engalanados con adornos. Mardin está considerada como una ciudad-museo al aire libre debido a la belleza de su arquitectura histórica. La mayoría de los edificios utilizan la roca caliza de color miel, la característica más importante es el trabajo de la piedra: los marcos de las puertas y ventanas, columnas y arcos están hechas de piedra decorada con diversos motivos, a menudo con plantas, animales y diseños que representan el agua.

P.M.

En el monasterio Deyrul Zafaran el arameo, la lengua de Jesús, es aún empleado en la liturgia. Dara es uno de los asentamientos más importantes de la histórica Mesopotamia superior. Fue fundada como una ciudad guarnición para defender las fronteras orientales del Imperio Romano de Oriente de los sasánidas en 505 d.C. Descubriremos una excepcional necrópolis tallada en la propia roca que estaba protegida por grandes fortificaciones, un verdadero anfiteatro a cielo abierto. Alojamiento en Mardin.

Midyat, capital de Tur Abdin, los cristiano-siríacos de la Alta Mesopotamia

Lunes, 23 de septiembre

A.M.

Desayuno. Tur Abdin es una región conocida como el lugar donde el pueblo siríaco vivió durante su larga historia. Debido a su ubicación geográfica, Tur Abdin se considera un cruce muy importante de Anatolia, Mesopotamia y Siria. La iglesia Mor Yakup o de San Jacobo en Nisibis, actual Nusaybin, es una de las iglesias más antiguas de la Alta Mesopotamia, las excavaciones arqueológicas revelaron que el edificio de la iglesia del siglo IV era originalmente el baptisterio de una catedral, que ya no existe.

P.M.

Midyat, epicentro de los antiguos cristianos siríacos, la "capital aramea" del Tur Abdin, conserva el sabor y el encanto de una ciudad medieval, con sus mansiones, iglesias, mezquitas y puertas con arcos. Alojamiento en Midyat.

De Tur Abdin a Hasankeyf: ¿por qué uno de los lugares habitados más antiguos del mundo ha quedado sumergido bajo las aguas embalsadas del río Tigris?

Martes, 24 de septiembre

A.M.

Desayuno. El monasterio de San Gabriel data del año 409 (medio siglo anterior a Santa Catalina en el Sinaí egipcio), está considerado como la Segunda Jerusalén por la Iglesia siríaca. Seguiremos el curso de río Tigris hasta Hasankeyf. Más de veinte culturas distintas han dejado su huella a lo largo de la historia en esta ciudad junto al río Tigris.

P.M.

Dos enormes pilares de piedra en medio del río, restos de un puente del siglo XII que usó Marco Polo en su ruta de la seda hacia China, abren paso a Hasankeyf, que se alza en un valle con numerosos restos de la época neolítica, romana y bizantina. Alojamiento en Batman.

Ahlat, la mayor y más bella necrópolis selyúcida. El grandioso lago Van y la Iglesia Armenia de Akdamar

Miércoles, 25 de septiembre

A.M.

Desayuno. El puente Malabadi, construido por los artúquidas sobre el arroyo Batman en el siglo XII, es uno de los puentes monumentales más majestuosos de Anatolia. Las impresionantes tumbas o "kümbet" de piedra roja de Ahlat datan de los siglos XII-XV y su importancia se debe a su particular tamaño y diseño, diferentes al resto del mundo islámico. Muestran refinadas técnicas decorativas y llevan inscritos los nombres de los artesanos que las levantaron. Las aguas azules del lago Van reflejan las cumbres circundantes que sobrepasan los 4.000 metros.

P.M.

La deliciosa iglesia armenia de Santa Cruz o Akdamar, del siglo X, se encuentra en una pequeña isla cerca de la costa sur del lago y su exterior muestra espléndidos bajos-relieves y frisos que describen escenas bíblicas, seguramente es la iglesia más bella de la arquitectura armenia. Alojamiento en Van.

Urartu, el Imperio de la Montaña

Jueves, 26 de septiembre

A.M.

Desayuno. La cuenca del lago Van fue en el pasado centro de la civilización urartiana, los restos de su capital fortificada Tushpa se extienden

sobre la imponente Roca de Van. En el nuevo Museo Arqueológico de Van destacan los hallazgos relacionados con el reino de Urartu.

P.M.

En el año 2014, un equipo de arqueólogos descubrió en la fortaleza de Çavuştepe grandes recipientes cerámicos utilizados para almacenar cereales y datados en 2.800 años de antigüedad. Aunque parezca increíble, algunas de estas semillas de sésamo y trigo se conservaron lo suficientemente bien en el interior de estas tinajas como para poder plantarse y revivir un pedazo del antiguo pasado de Turquía. El castillo de Çavuştepe fue construido en el siglo VIII a.C. por orden del rey urartiano Sarduri II sobre una peña rocosa que domina los llanos de Gürpınar. Gran parte de la fortaleza y el palacio sobrevivieron al paso de los milenios, y entre los elementos que han llegado hasta nosotros hay cisternas, murallas, templos y estructuras palaciales. Alojamiento en Van.

El palacio de Ishak Pachá, la última gran estructura monumental del Imperio Otomano. El monte Ararat en los confines de Anatolia

Viernes, 27 de septiembre

A.M.

Desayuno. Hoy pasaremos entre los volcanes más míticos del este de Turquía: el Süphan, el Tendürek o el Ağrı (Ararat), Las cascadas de Müradiye reciben el fuerte flujo del río Bend-i Mahi. Doğubeyazıt se encuentra en la carretera principal entre Turquía e Irán, como marco de fondo, el Ararat, la montaña más alta de Turquía, donde la tradición dice que encalló el Arca de Noé. El palacio-fortaleza de Ishak Pachá es una espléndida construcción del siglo XVIII, mezcla de estilos selyúcida, otomano, persa y armenio. Cuenta



con 366 habitaciones que incluía un harén con 14 dormitorios.

P.M.

El monte Ararat es el pico más alto de Anatolia con sus glaciares, estructuras de lava basáltica y andesita y prados. En nuestra ruta aparecerá cubierto de nubes, pero las nubes desaparecerán y aparecerá en todo su esplendor. Es una de las "montañas más famosas del mundo", sobre la cual el famoso viajero Marco Polo dijo que nunca se podría escalar. Hoy en día se consideran el Diluvio de Noé y el Arca de Noé como una de las mayores epopeyas comunes de la humanidad, este diluvio es relatado con ligeras diferencias en las tablillas sumerias, la epopeya de Gilgamesh y los libros sagrados de las tres religiones de libro. Rodearemos las fronteras de Turquía con Irán y Armenia. Alojamiento en Iğdir.

Ani, capital histórica del antiguo Reino de Armenia, la Ciudad de las Mil y Una Iglesias. Kars, la ciudad de confines

Sábado, 28 de septiembre

A.M.

Desayuno. Las ruinas de Ani son uno de los lugares más evocadores de Turquía, y guardan entre sus murallas importantes muestras de

arquitectura armenia: en el año 961 se convirtió en la capital bagrátida de Armenia. Alcanzó su apogeo con el rey Gagik, cuando era conocida como la "ciudad de las mil y una iglesias". Kars es una de las ciudades más pintorescas de Turquía: está situada en un lugar estratégico, a 1.760 metros de altitud, muy cerca de la frontera con Armenia, también cerca de Georgia.

P.M.

La ciudad estuvo disputada en varias ocasiones entre armenios, rusos y turcos. Kars estuvo en manos rusas durante los años 1878 y 1917, y esto le da un aspecto típico de una ciudad rusa. A los pies del castillo se encuentran algunos de los monumentos más antiguos de Kars, como el Tas Köprü, un puente del siglo XV reconstruido el año 1725, un antiguo palacio y varios "hammam" restaurados. La mezquita Kümbet Camii, en su día fue una iglesia. Fue construida entre los años 932 y 937 por el rey armenio de la dinastía bagrátida Abas y se convirtió en mezquita en el año 1064 cuando los selyúcidas conquistaron Kars. Los rusos, en el siglo XIX, añadieron los porches y volvió a ser usada como iglesia durante cuarenta años. En los años setenta la convirtieron en un museo, y finalmente en 1994 fue abierta de nuevo como mezquita. Alojamiento en Iğdir.

Regreso a Madrid

Domingo, 29 de septiembre

A.M.

Desayuno. Traslado al aeropuerto de Iğdir para tomar el vuelo de regreso a Madrid vía Estambul. Llegada y fin de nuestros servicios.



Precios del viaje

Mínimo 20: **2.995€** por persona, hab. doble estándar.
Mínimo 15: **3.195€** por persona, hab. doble estándar.

550€ suplemento hab. doble uso individual.

El precio incluye

- vuelos en asiento turista con Turkish Airlines:
 - *Madrid/Estambul TK1860 18.45h.-23.55h.
 - *Estambul/Gaziantep TK2236 1.45h.-3.35h.
 - * Iğdir /Estambul TK2719 9.35h.-12.05h.
 - *Estambul/Madrid TK1859 13.45h.-17.15h.
- tasas de aeropuerto por importe de 246 € (revisables hasta 21 días antes de la salida).
- hoteles con habitaciones dobles estándar y desayuno (individuales con suplemento).
- traslados: según itinerario detallado.
- acompañamiento de Aitor Basterra (guía).
- guías locales para las visitas realizadas en grupo.
- entradas a todos los recintos visitados en grupo.
- paseos en barco en el río Éufrates y lago de Van.
- transportes especiales en el Monte Nemrut.
- documentación electrónica del viaje.
- seguro básico de asistencia en viaje (Mapfre: póliza 699/261, consultar más abajo).
- viaje sujeto a condiciones económicas especiales de contratación y cancelación (consultar más abajo).

El precio no incluye

Ampliación seguro: coberturas mejoradas de asistencia en viaje (Mapfre: póliza 698/140, consultar más abajo) y/o coberturas por cancelación de viaje por causas justificadas (Mapfre: póliza 661/78 hasta 3.000 €, consultar más abajo).

Si desea contratar una póliza que cubra más de 3.000 € por cancelación de viaje por causas justificadas (Mapfre), o una póliza de cancelación de viaje por libre desistimiento (Mapfre, InterMundial, AON o similar), consultar al realizar su reserva. No se incluyen almuerzos ni cenas, traslados ni visitas diferentes a los especificados, ecotasa a abonar directamente en el hotel, extras en general (tales como servicio lavandería, propinas, llamadas telefónicas, etc.).

Información

Punto de salida.

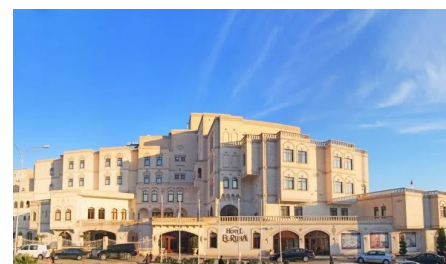
Aeropuerto Adolfo Suárez Madrid-Barajas. Mostradores de facturación de la cía. Turkish Airlines.

Hoteles previstos o similares.

Green Park 5* (Gaziantep)
thegreenparkgaziantep.com



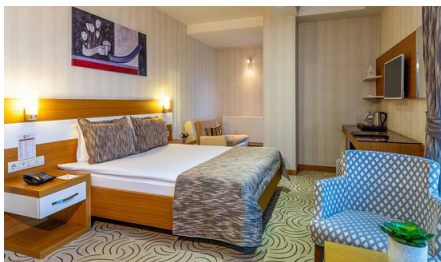
Al Ruha 5* o Nevali 5* (Sanliurfa)
hoteleruha.com | nevalihotel.com



Nemrut Euphrat (Kahta)
nemruteuphrathotel.com



Dies 4* (Diyarbakir)
diesotel.com



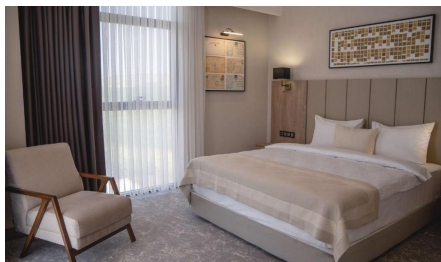
Gazi Konagi (Mardin)
gazikonagi.com



Asur Imperial 4*(Midyat)
asurimperialhotel.com



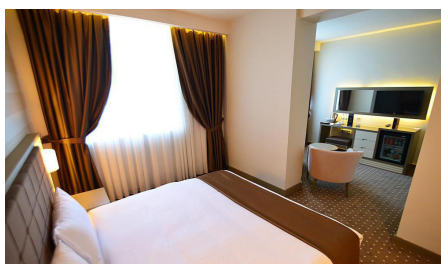
Ramada Plaza 5* (Batman)
wyndhamhotels.com



The Conforium 5* (Van)
theconforiumhotel.com



Star Royal 3*S (Iğdir)
starroyal.com.tr



Más información.
turismodeturquia.org

Documentos ciudadanos UE.
DNI o pasaporte en vigor.

Nota importante.
Es obligación del viajero informarse con antelación sobre las limitaciones de entrada y salida de divisas en metálico en cada país, y la necesidad de declarar la cantidad que se lleva consigo si supera el límite estipulado. En ningún caso será responsable la Agencia Organizadora del incumplimiento de la legislación vigente en cada país por parte del viajero.

-No se garantiza el acceso interior a todas las visitas señaladas en el itinerario si por coincidencia con días festivos, días de cierre semanal u otros factores no se pudieran visitar algunos de los museos o monumentos del recorrido.

MUNDO AMIGO

Clavel, 5
28004 Madrid | España
Tel: +34 91 524 92 10
www.mundoamigo.es
L-V 10-19 | S 10.30-13 (solo atención telefónica)

- depósito de garantía: 1.400€ (al solicitar reserva de plaza)
- pago restante: al menos 21 días antes de la fecha de salida
- pueden realizar sus pagos por transferencia, en efectivo, con tarjeta de crédito o talón
- los pagos en efectivo no podrán superar la cantidad de 1.000 €/persona/reserva
- no se aceptan pagos con tarjetas de crédito American Express ni Diner's Club
- cuentas para transferencias:

ENTIDAD: CAIXABANK

BENEFICIARIO: VIAJES MUNDO AMIGO S.A.
CUENTA (IBAN): ES77 2100 3919 220200075735

ENTIDAD: BBVA

BENEFICIARIO: VIAJES MUNDO AMIGO S.A.
CUENTA (IBAN): ES84 0182 0917 0902 0169 3174

ENTIDAD: BANCO SANTANDER

BENEFICIARIO: VIAJES MUNDO AMIGO S.A.
CUENTA (IBAN): ES35 0049 0516 3521 1027 3872

(se ruega indicar en el campo de observaciones de la transferencia la referencia TURQUÍA DEL ESTE y si es posible enviar comprobante, indicando su nombre, apellidos, dirección, teléfono y correo electrónico- a: reservas@mundoamigo.es).

CONDICIONES GENERALES: Las presentes Condiciones Generales están sujetas a lo dispuesto en el Real Decreto Ley 23/2018 sobre viajes combinados y servicios de viaje vinculados (BOE 27.12.2018) en lo que modifique el Libro IV del Real Decreto Legislativo 1/2007 de 16 de noviembre (BOE 287 de 30.11) y demás disposiciones vigentes y concordantes. La incorporación al contrato de viaje combinado de las condiciones generales debe realizarse de conformidad con lo dispuesto en la regulación legal vigente, por lo que la Agencia Minorista se compromete a informar al viajero de su existencia y le hará entrega de un ejemplar con anterioridad a la conclusión del contrato de viaje combinado para que de esta forma las presentes formen parte del contrato de viaje combinado. El documento contractual deberá a su vez hacer referencia a las condiciones generales incorporadas y será firmado por todas las partes contratantes. Los precios indicados han sido calculados en base a un mínimo de 15 participantes. En caso de no alcanzarse el número mínimo de pasajeros tendría lugar una alteración del precio o la anulación del viaje. Tanto en uno como en otro caso se procederá a comunicarlo al cliente con un mínimo de 20 días naturales antes del inicio del viaje combinado en el caso de los viajes de más de 6 días de duración, 7 días naturales antes del inicio del viaje combinado en el caso de los viajes de entre 2 y 6 días de duración, y 48 horas antes del inicio del viaje combinado en el caso de los viajes de menos de 2 días de duración. La agencia organizadora se reserva la posibilidad de modificar la prestación de los servicios cuando lo considere necesario para el adecuado desarrollo del mismo, de acuerdo con lo dispuesto en el Artículo 159 del Real Decreto-Ley 1/2007 arriba mencionado.

RESOLUCIÓN DEL CONTRATO, CANCELACIÓN Y DESISTIMIENTO DEL VIAJE:

El viajero antes del inicio del viaje combinado podrá resolver el presente contrato, pudiendo el organizador y/o el minorista exigir una penalización consistente en:

- Abonará los gastos de gestión (valorados en 20€ por persona para viajes de hasta 300€ de precio; en 60€ por persona para viajes de hasta 1.000 de precio; en 100€ por persona para viajes de hasta 1.500€ de precio; y en 150€ por persona para viajes de 1.501€ o más de precio), los de anulación -si los hubiere, consultar más abajo sección b) en este mismo punto- y una penalización consistente en:
 - el 5 por ciento del importe total del viaje, si la cancelación se produce con más de veinte días antes de la fecha del comienzo del viaje y después de los veinte días de la contratación del mismo;
 - el 10 por ciento si la cancelación se produce con más de diez y menos de veinte días de antelación a la fecha de comienzo del viaje;
 - el 20 por ciento entre los días tres y diez de antelación a la fecha de comienzo del viaje, y
 - dentro de las cuarenta y ocho horas anteriores a la salida, la

cantidad que resulte del precio del viaje combinado menos el ahorro de costes y menos los ingresos derivados de la utilización alternativa de los servicios de viaje.

b) Adicionalmente a las cantidades devengadas por los porcentajes pactados anteriormente, el viajero deberá pagar los servicios turísticos que estén sujetos a condiciones económicas especiales de contratación y cancelación y que no permitan el reembolso de lo pagado por tal concepto. Tales servicios consisten en: tarifas especiales de avión/tren/barco/vehículos de alquiler como buses, furgonetas o similar (negociadas para individuales o grupos), tarifas especiales de alojamiento (negociadas para individuales o grupos), tarifas especiales de almuerzos/cenas en restaurantes (negociadas para individuales o grupos), tarifas especiales de entradas a espectáculos/museos/monumentos, tarifas especiales de guías locales y/o visitas guiadas (negociadas para individuales o grupos), pólizas de seguro de asistencia (con o sin protección parcial por cancelación) o cualquier servicio similar objeto de negociación de tarifas especiales y firma de contratos vinculantes (y con cláusulas de cancelación parcial o total muy restrictivas) por parte del organizador.

c) De no presentarse a la salida, el consumidor o usuario estará obligado al pago del importe total del viaje, abonando en su caso las cantidades pendientes, salvo acuerdo entre las partes en otro sentido.

d) En el caso de viajes con vuelos regulares, si la cancelación se produce en fecha posterior a la emisión del billete, se aplicarán al viajero los gastos devengados por la anulación del mismo en conformidad con las condiciones que en cada caso aplique la compañía aérea. Si se produce en fecha anterior a la emisión de billete, se estará a lo que estipule la compañía aérea correspondiente en cuanto al importe de gastos de anulación de plazas confirmadas y bloqueadas.

e) Las excursiones que adquiera el consumidor en destino, se registrarán en lo referente a los gastos por anulación por sus condiciones específicas, compartiendo todas ellas la penalización del 100 por ciento de su importe si el consumidor no se presenta a la salida de las mismas.

f) En caso de contratar seguro de cancelación, la agencia organizadora será una mera intermediaria entre el cliente y la compañía de seguros (Mapfre, InterMundial, AON o similar) en el caso de producirse una anulación, debiendo abonarse los gastos de anulación que concurren y procediéndose después a reclamárselos a la aseguradora. Consultar más abajo las pólizas específicas de asistencia básica (incluida, Mapfre: póliza 699/261), de asistencia mejorada (opcional, Mapfre: póliza 698/140) y cancelación de viaje hasta 3.000€ (opcional, Mapfre: 661/78) contratadas para este viaje.

INFORMACIÓN SOBRE SEGUROS

SEGURO BÁSICO MAPFRE

Para conocer más sobre el **RESUMEN DE GARANTIAS DE LA PÓLIZA N° 699/261 CONTRATADA POR VIAJES MUNDO AMIGO. INCLUIDA EN TODOS NUESTROS VIAJES**, consulte nuestra pagina web www.mundoamigo.es o escanee el siguiente QR:



SEGURO BASICO
MAPFRE

SEGURO MEJORADO MAPFRE

Para conocer más sobre tarifas y el **RESUMEN DE GARANTIAS DE LA PÓLIZA N° 698/140 CONTRATADA POR VIAJES MUNDO AMIGO**, consulte nuestra pagina web www.mundoamigo.es o escanee el siguiente QR:



SEGURO ANULACIÓN
MAPFRE

SEGURO ANULACIÓN MAPFRE

Para conocer más sobre tarifas y el **RESUMEN DE GARANTIAS DE LA PÓLIZA N° 661/78 HASTA 3000€ CONTRATADA POR VIAJES MUNDO AMIGO**, consulte nuestra pagina web www.mundoamigo.es o escanee el siguiente QR:



SEGURO ANULACIÓN
HASTA 3.000€ MAPFRE

SEGURO ANULACIÓN MAPFRE

Para conocer más sobre tarifas y el **RESUMEN DE GARANTIAS DE LA PÓLIZA N° 661/325 DESDE 3000€ CONTRATADA POR VIAJES MUNDO AMIGO**, consulte nuestra pagina web www.mundoamigo.es o escanee el siguiente QR:



SEGURO ANULACIÓN
DESDE 3.000€ MAPFRE

SEGURO EXCLUSIVE MAPFRE

Para conocer más sobre tarifas y el **RESUMEN DE GARANTIAS DE LA PÓLIZA EXCLUSIVE CONTRATADA POR VIAJES MUNDO AMIGO**, consulte nuestra pagina web www.mundoamigo.es o escanee el siguiente QR:



SEGURO EXCLUSIVE
MAPFRE